

Périodique trimestriel  
Année 2010 – N° 2  
Avril 2010 à Juillet 2010  
6<sup>e</sup> année / Numéro 22

# LE PETIT SOURCIER



LES SOURCES

<http://www.lesources-cnb.be>



Société royale Cercles des Naturalistes de Belgique asbl

Siège social : rue des Écoles 21 à BE 5670 VIERVES SUR VIROIN

**Société royale  
Cercles des Naturalistes de Belgique®  
Association sans but lucratif  
Société fondée en 1957**

pour l'étude de la nature, sa conservation, la protection de l'environnement  
et la promotion d'un tourisme intégré,  
agrée par le Ministère de la Communauté française et  
le Ministère de la Région wallonne.



- **LE PETIT SOURCIER** peut être consulté :
  - sur **notre site Web** <http://www.lesources-cnb.be> ;
  - au **CENTRE MARIE-VICTORIN** à **VIERVES-SUR-VIROIN** ;
  - à la **BIBLIOTHÈQUE ROYALE de BELGIQUE** à **BRUXELLES**.
  
- Typographie & mise en page : **FRANCIS MAUHIN**.
  
- À l'usage des personnes qui pratiquent la Publication assistée par ordinateur (PAO), les règles de typographie utilisées dans ce périodique sont celles en usage à l'Imprimerie nationale de France.
  
- Les articles publiés dans **LE PETIT SOURCIER** n'engagent que la responsabilité de leurs auteurs.
  
- © La reproduction des textes et des illustrations est soumise à l'autorisation de la section.
  
- **Dépôt légal** : D/2010/3152/220/2  
ISSN 0773-9419

**Éditeur responsable**

FRANCIS MAUHIN  
Lorcé 42  
BE 4987 Stoumont

Téléphone ...080 78 53 15  
0498 15 26 10

Mél .....[lesources.cnb\(AT\)gmail.com](mailto:lesources.cnb(AT)gmail.com)  
[francis.mauhin\(AT\)gmail.com](mailto:francis.mauhin(AT)gmail.com)

Site Web ....<http://www.lesources-cnb.be>  
<http://www.attiredailes.be>

Forums .....<http://fr.groups.yahoo.com/group/LesSources-CNB>  
[http://fr.groups.yahoo.com/group/attire\\_d\\_ailes](http://fr.groups.yahoo.com/group/attire_d_ailes)

Livre d'Or ....<http://lesources.blogspot.com>

# LE MONDE MYCOLOGIQUE

Alain BOENTEN

---

Quoi de plus curieux que les *Geastrum* qui ressemblent à de gracieuses étoiles de mer, ou que les *Cyathus*, adorables petits nids d'oiseaux qu'on croirait remplis de minuscules œufs couleur blanc neige ?



Géastre sessile (*Geastrum sessile*)



Cyathe en vase (*Cyathus olla*)

Peut-on imaginer quelque chose de plus beau qu'un groupe d'*Amanita muscaria* sortant d'un tapis d'aiguilles d'une forêt de conifères et étalant leur chapeau d'un rouge vif à vermillon recouvert de flocons blancs cotonneux réguliers, le pied étant entouré d'une jolie manchette blanche comme les seigneurs au moyen âge ?

Ce sont en quelque sorte « les fleurs de l'automne ».



Amanite tue-mouches (*Amanita muscaria*)

Longtemps considérés avec une terreur superstitieuse par les paysans, les citoyens de l'époque ne les connaissaient pas, les champignons apparaissaient comme des êtres mystérieux issus à la fois du diable et de la décomposition de la terre. Certains entraient dans la composition des philtres et potions empoisonnés dont on se servait pour éliminer les ennemis de toute nature.

Cependant, dès l'antiquité, un certain nombre d'espèces étaient déjà connues pour leur qualité gastronomique (amanites des césars, les morilles, les truffes). Les Grecs, qui adoraient les truffes, pensaient qu'elles étaient engendrées par l'orage et le tonnerre.

C'est au cours de la période post-moyenâgeuse que la mycologie, ou science des champignons, fut ses premiers pas. Ainsi, on se rendit compte que le nombre d'espèces comestibles était beaucoup plus grand qu'on ne l'avait cru jusqu'alors, et qu'à l'inverse, les espèces toxiques étaient moins nombreuses.

En plus de l'intérêt scientifique ou esthétique, les champignons nous offrent le plaisir de les déguster à travers mille et une recettes gastronomiques.

Leur étude est extrêmement passionnante et n'offre pas trop de difficulté, malgré ce qu'en pense la majorité des gens. Leur détermination doit se faire de façon méthodique, sur base d'un ensemble de critères, de caractéristiques rencontrées sur l'espèce observée. De nombreux livres de qualité existent et aident à se frayer un chemin dans le dédale des quelque 9 000 espèces rencontrées en Wallonie.

### Mais qu'est-ce donc qu'un champignon ou mycète ?

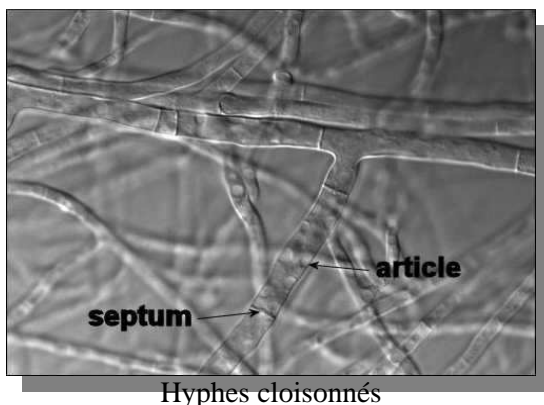
Beaucoup d'ouvrages propagent encore de nombreuses idées fausses à propos du règne dit « fongique ». Ainsi, même si cela paraît incroyable, le *Petit Robert* donne comme définition à *champignon* : « végétal sans feuille ni fleur formé généralement d'un pied surmonté d'un chapeau, à nombreuses espèces, comestibles ou vénéneuses, et qui pousse rapidement, surtout dans les lieux humides ». Vous constaterez, à la lecture des lignes qui suivent, qu'on est loin à présent de considérer les champignons comme des végétaux.

Ce qui est certain, c'est qu'ils n'ont ni feuille, ni tige, ni racine : **ce sont donc des THALLOPHYTES.**

C'est dans les années 1970 que le monde scientifique s'est mis d'accord sur le fait de considérer le règne fongique comme indépendant du règne végétal, et ce, sur base de critères stricts de natures biochimique, cellulaire et écologique essentiellement et décrit ci-dessous.

Qu'ils soient unicellulaires ou pluricellulaires, les mycètes ont une série de caractéristiques communes et essentiellement négatives, c'est-à-dire en moins par rapport aux autres organismes vivants :

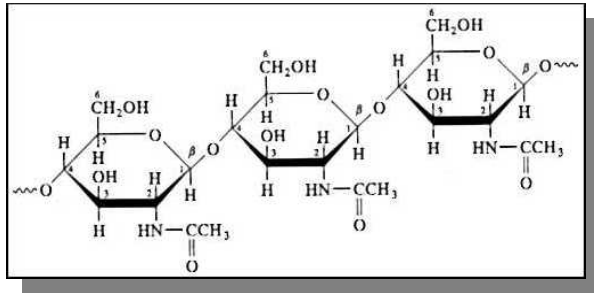
- 1) **ils sont HÉTÉROTROPHES** : les cellules étant dépourvues de chlorophylle, il n'y a donc pas la possibilité de réaliser la photosynthèse, donc pas la possibilité de synthétiser la matière organique constitutive à partir d'éléments minéraux de leur milieu. Ils tirent donc les substances organiques carbonées de leur milieu. Pour se faire, ils sécrètent des enzymes digestives dans le substrat sur lequel ils vivent (arbre mort, sol, peau d'animal, feuille, etc.). Ces enzymes vont digérer, transformer les substances organiques en plus petites molécules assimilables par absorption cellulaire (à travers les parois cellulaires) par le champignon. Ils vivent donc « dans leur nourriture, dans leur estomac » ;



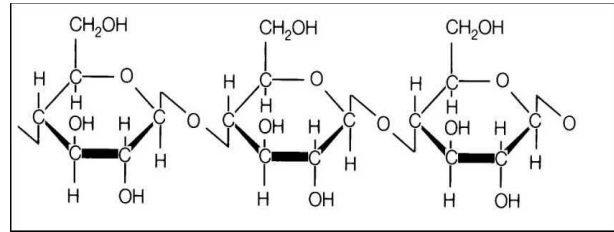
- 2) **ils sont composés d'HYPHES** : chez les champignons pluricellulaires, ce sont de longs filaments constitués par des cellules mises bout à bout, avec ou sans cloison cellulaire transversale. Il peut donc y avoir des hyphes avec un cytoplasme commun et plurinucléé. Ces hyphes peuvent se réunir pour former des structures plus complexes : le chapeau, le pied, par exemple ;

Remarque : chez les champignons unicellulaires, certains peuvent être porteurs d'une flagelle leur permettant de se mouvoir.

- 3) **la paroi des cellules est constituée de CHITINE** (glucide polymérisé) : à l'opposé des végétaux dont la paroi cellulaire est constituée de cellulose (un autre glucide polymérisé). La chitine est un des constituants majeurs de la carapace des arthropodes ;



Chitine



Cellulose

- 4) **certains champignons ont un stade dit DYCARYOTIQUE** : beaucoup de champignons à reproduction sexuée (c'est-à-dire faisant intervenir des cellules « de sexes opposés », quoi que ce ne soit pas vraiment le terme à utiliser) passent par un stade où certaines cellules peuvent comporter deux noyaux non fusionnés, on les appelle alors des cellules à DYCARYON ;
- 5) **la division cellulaire ou mitose est INTRANUCLÉAIRE** : lors de la division cellulaire, ou mitose, le matériel génétique est partagé au sein du noyau avant que le noyau ne se divise en deux ; il n'y a pas de dissolution de la membrane nucléaire de la cellule mère. Celle-ci se divise alors elle-même en deux cellules filles, chacune prenant un noyau. À l'opposé, chez les végétaux et les animaux, lors de la mitose, la membrane nucléaire se dissout d'abord, le matériel génétique est partagé en deux et migre vers les deux pôles cellulaires ; deux nouveaux noyaux se reforment et la cellule se divise en deux cellules filles.

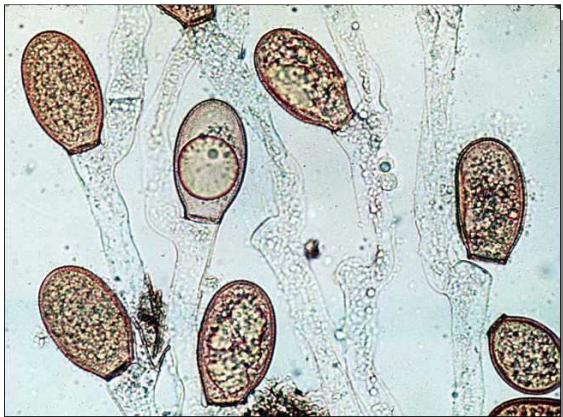
Ces cinq caractéristiques principales, présentes ou non dans les règnes végétal et animal, font que la communauté scientifique considère le règne fongique comme indépendant et bien différencié des autres règnes vivants. Mais, ils sont plus proches des animaux que des végétaux ; ils auraient même un ancêtre commun avec les animaux qui serait un organisme unicellulaire (hypothèse appuyée par des analyses phylogénétiques de séquences d'ADN).

### **Il existe 4 grands groupes principaux de champignons.**

La recherche en phylogénie des champignons des vingt dernières années amène les scientifiques à préciser 4 groupes distinctifs de mycètes.

1<sup>er</sup> groupe : **les CHYTRIDIOMYCÈTES** Ce sont des champignons microscopiques à spores flagellées, donc, leur mode de vie est aquatique. Ils sont en grande majorité parasites de végétaux supérieurs et sont les champignons les plus ancestraux.

Les premiers champignons seraient donc apparus dans l'eau et il y a de ça 460 millions d'années. Il y a environ 1 000 espèces connues.



Genre *Allomyces* responsable d'une maladie de la peau chez la grenouille

2<sup>e</sup> groupe : **les ZYGOMYCÈTES** Ce sont des champignons microscopiques composés essentiellement d'hyphes plurinucléés. On les appelle encore « moisissures ». Beaucoup de zygomycètes nous sont familiers sans que nous le sachions forcément. Ils sont les agents de décomposition des aliments. Il y a environ 1 050 espèces connues.



Moisissures genre *Rhizopus*

3<sup>e</sup> groupe : **les ASCOMYCÈTES** Ce sont des champignons, pour la majorité macroscopique, dont les spores pour la reproduction sexuée sont produites dans des sacs allongés appelés ASQUES. Chaque asque produit, à maturité, huit spores ou *ascospores*. Il y a environ 45 000 espèces connues.



Asques avec 8 ascospores



Pezize orangée (*Aleuria aurantia*)

4<sup>e</sup> groupe : **les BASIDIOMYCÈTES**

Ce sont des champignons, pour la majorité macroscopique, dont les spores pour la reproduction sexuée sont produites dans des sacs en forme de massue appelés BASIDES. Chaque baside produit, à maturité, quatre spores ou *basidiospores*. Il y a environ 22 000 espèces connues.

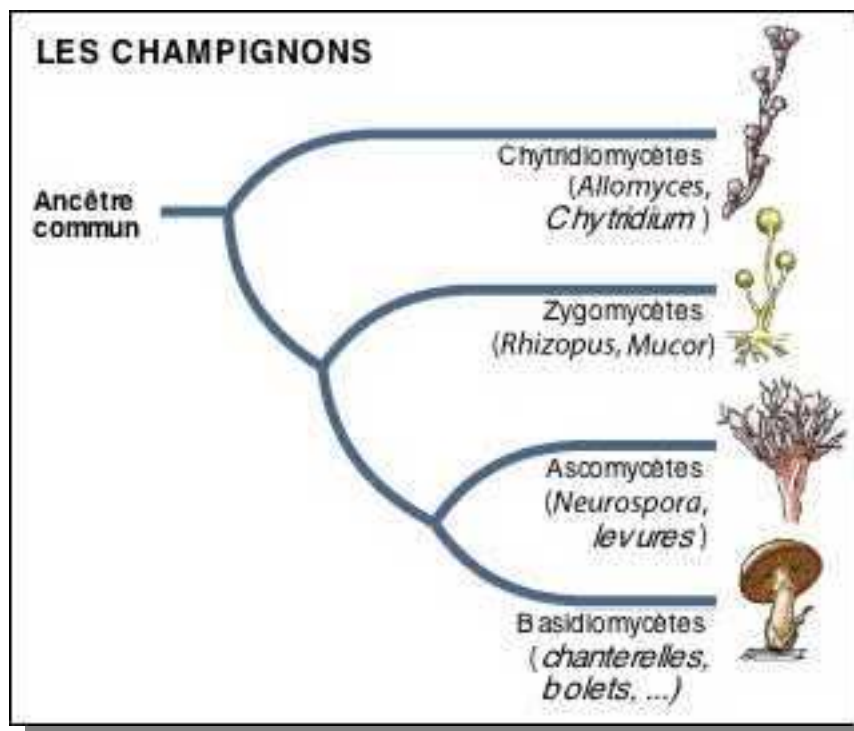


Basides avec 4 basidiospores



Cèpe de Bordeaux (*Boletus edulis*)

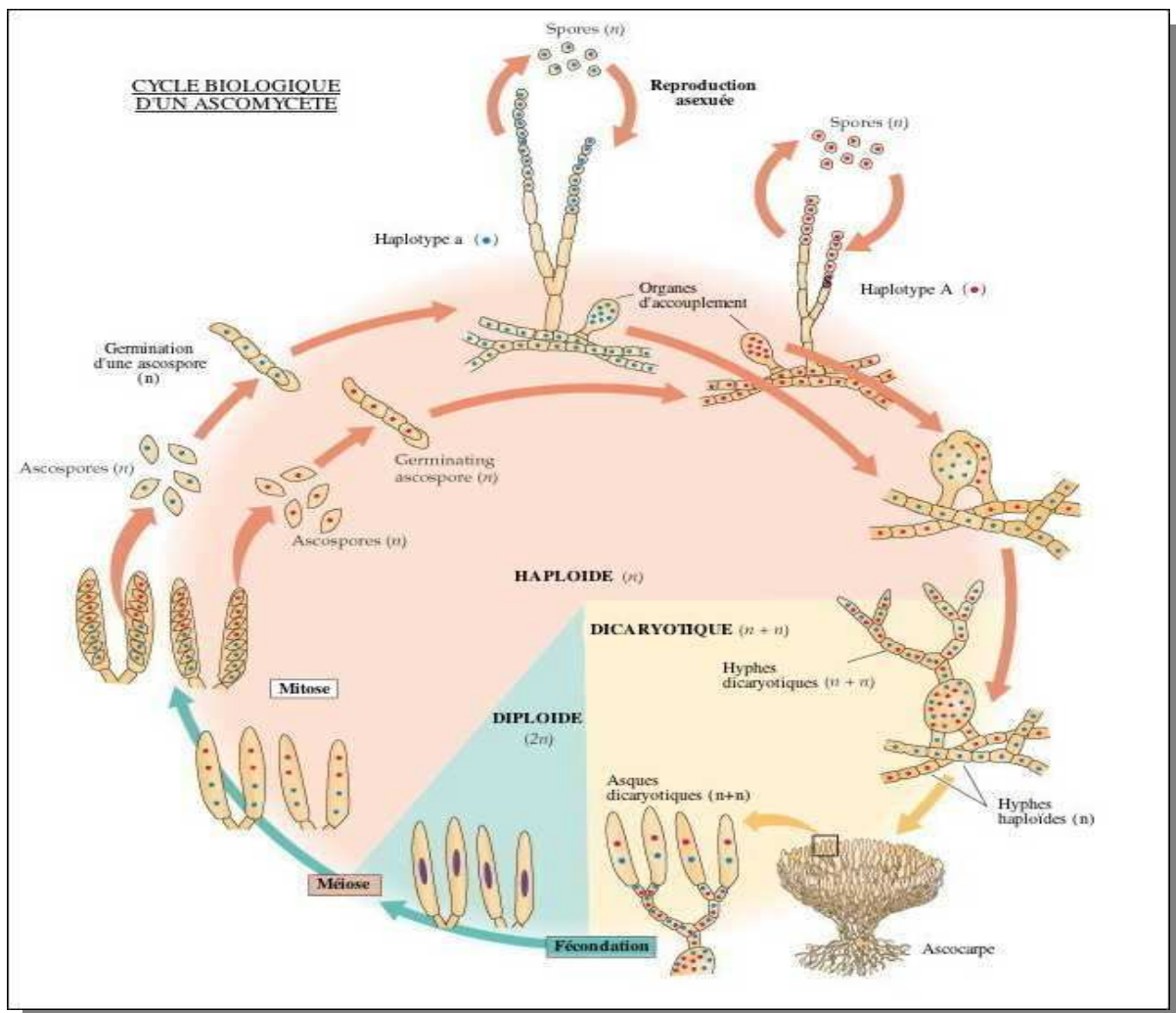
Remarque : à propos de la phylogénie des mycètes, les ascomycètes et les basidiomycètes sont monophylétiques, c'est-à-dire qu'ils auraient un ancêtre commun. À l'inverse des chytridiomycètes et des zygomycètes qui proviennent de deux lignées bien distinctes.



Phylogénie des mycètes

## Concentrons-nous sur les ascomycètes et les basidiomycètes = macromycètes

### A) Les ASCOMYCÈTES



La majorité des ascomycètes exécutent leur reproduction *sexuée* dans une structure appelée *ascocarpe*. Les ascomycètes se caractérisent par la production de spores sexuées (une « positive » et une « négative », on ne parle pas vraiment de femelle ni de mâle dans le cas des mycètes) dans des *asques*.

Ces spores donneront après germination des hyphes (= *mycéliums*) « positifs » et « négatifs » qui produiront eux-mêmes des structures à noyaux multiples, respectivement les *ascogones* (en forme de globule) et les *anthéridies* (en forme de massue).

Dès que les conditions du milieu sont propices (température et humidité essentiellement), l'ascogone émet alors un prolongement (le trichogyne) qui vient fusionner avec une anthéridie ; les noyaux « négatifs ou mâles » pénètrent alors dans l'ascogone et s'apparient sans fusionner aux noyaux « positifs ou femelles », c'est ce qu'on appelle la *plasmogamie*.

L'ascogone va ensuite produire des hyphes cloisonnés dans lesquels migrent les noyaux appariés (deux par cellule =  $n + n$  chromosomes). L'ensemble de ces hyphes cloisonnés forme un ascocarpe ou champignon à proprement parlé.

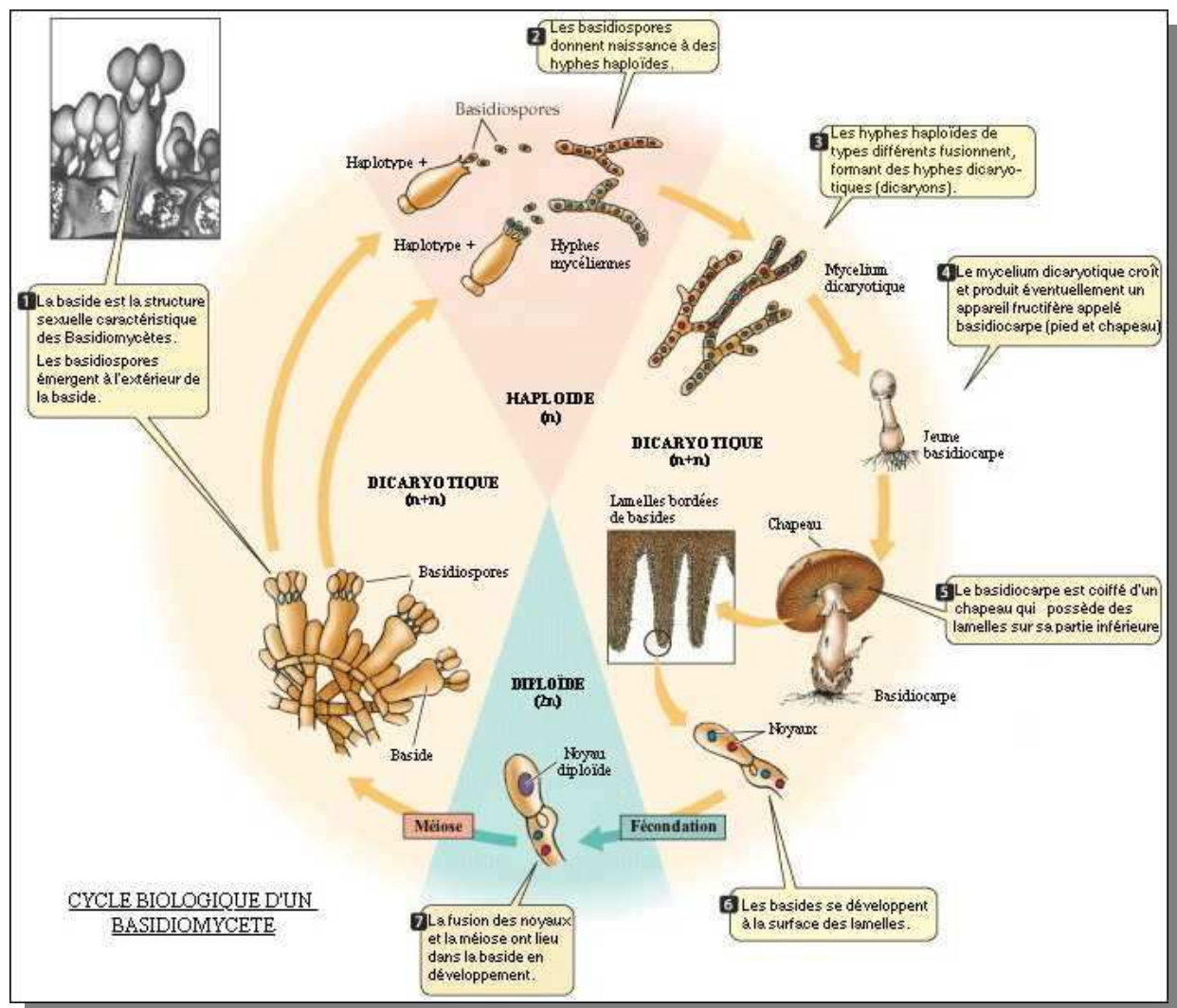
C'est le stade DICARYOTIQUE ( $n + n$  chromosomes).

Dans chaque cellule terminale dicaryotique des hyphes cloisonnés, les 2 noyaux vont enfin fusionner (= *caryogamie*) et donner ainsi une cellule mononucléaire à  $2n$  chromosomes. Celle-ci va se transformer en un *asque*. C'est le stade DIPLOÏDE ( $2n$  chromosomes).

Dans chaque asque, le noyau va subir deux divisions, une « réduction chromatique ou méiose » et une mitose, pour donner huit spores, ou *ascospores*, avec  $n$  chromosomes. Après la méiose, débute ici le stade HAPLOÏDE ( $n$  chromosomes) qui durera jusqu'à la formation des hyphes à dicaryons. Le cycle biologique des ascomycètes est ainsi bouclé.

Remarque : avant la formation des ascocarpes, les ascomycètes peuvent se reproduire de façon *asexuée* en produisant de grandes quantités de *spores asexuées*. Celles-ci sont produites aux extrémités des hyphes sous forme de longues chaînes ou de grappes. On les appelle des *conidies* (« poussières » en grec).

## B) Les BASIDIOMYCÈTES



Chez les basidiomycètes, l'équivalent de l'ascocarpe des ascomycètes est le *basidiocarpe*. Le déroulement du cycle de vie des basidiomycètes est similaire à celui des ascomycètes, mais avec les différences suivantes :

- les spores de sexes différents produisent des hyphes, ou mycéliums, de types sexuels opposés qui ne produiront ni d'ascogone ni d'anthéridie ;
- la *plasmogamie* se fait entre certaines cellules de mycéliums de types opposés pour donner des *hyphes* ou *mycéliums dicaryotiques*. Dès que les conditions du milieu sont favorables, ces derniers « se rassemblent » pour former les structures, bien connues, du pied et du chapeau du champignon ;
- la *caryogamie* se produit dans les cellules terminales des hyphes à dicaryons qui forment ce que l'on appelle l'*hyménium* c'est-à-dire l'ensemble des lames, lamelles, pores ou aiguillons des basidiomycètes ;
- à la suite de la caryogamie, ces cellules terminales subiront « une réduction chromatique ou méiose » pour donner quatre spores ou *basidiospores* avec  $n$  chromosomes.

### Quels sont les modes de vie des champignons ?

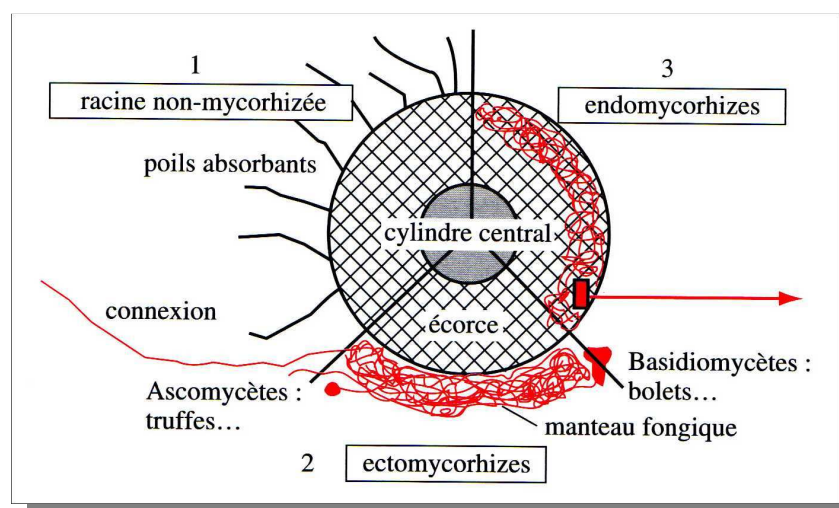
Les champignons ont développé au cours de leur évolution trois grands modes de vie c'est-à-dire trois manières de prendre dans leur milieu les éléments indispensables à leur subsistance.

#### A) La SYMBIOSE

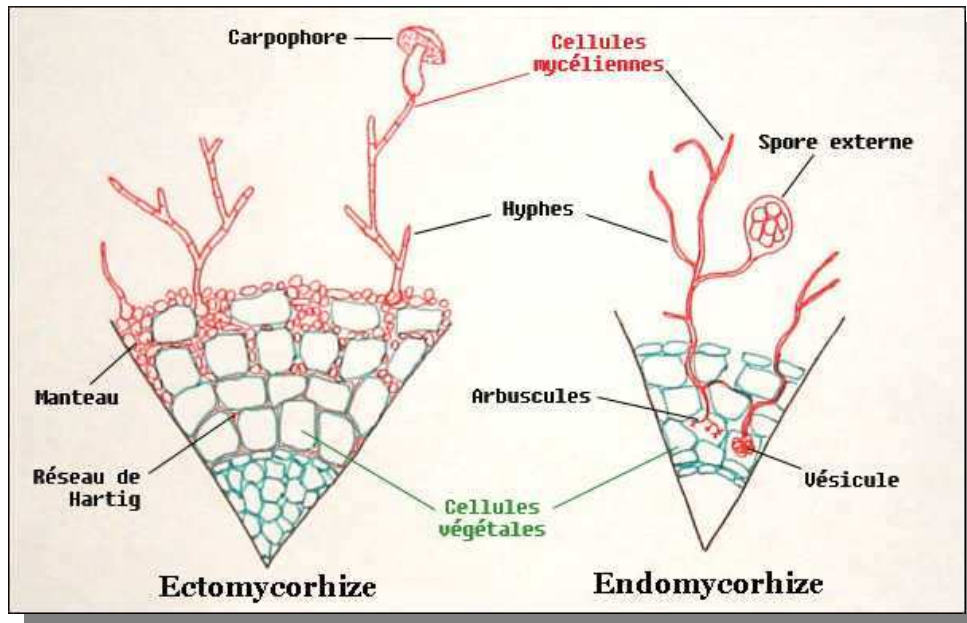
Elle consiste en l'association d'au moins deux espèces d'êtres vivants, dont un champignon, pour y trouver chacun des bénéfices réciproques. Sans cette association, les espèces participant à la symbiose ne pourraient pas, dans la majorité des cas, vivre isolées l'une de l'autre.

Exemple : les *mycorhizes*.

C'est une association entre une plante supérieure et un champignon, généralement un basidiomycète. Le mycélium du champignon grandit autour des racines de la plante de telle sorte qu'il les enveloppe d'une gaine de filaments mycéliens. On parle dans ce cas d'*ectomycorhize*. Comme exemples d'ectomycorhize on peut citer l'amanite tue-mouches (*Amanita muscaria*) et le bolet rude (*Boletus scaber*) que l'on rencontre sur les sols où poussent des bouleaux. Les russules et les lactaires sont souvent en symbiose avec des conifères, des peupliers et des bouleaux.



Plus de 90 % des plantes vasculaires sont dites mycorhiziennes et ne peuvent vivre sans leur partenaire champignon. La plante fournit au champignon des produits de la photosynthèse, et le champignon permet à la plante d'avoir accès plus facilement aux sels minéraux.



Dans certains cas, le mycélium du champignon peut pénétrer les radicelles de la plante : on parle alors d'*endomycorhize*. Comme exemple d'endomycorhize, on peut citer les orchidées. Les graines de celles-ci ont besoin d'un champignon du genre *Rhizoctonia* pour germer, car elles sont dépourvues de certaines substances (albumen) nécessaires à la germination. Les *Rhizoctonias* fournissent aux graines ces substances que ne peuvent produire les orchidées.

## B) Le SAPROPHYTISME

Les champignons saprophytes se nourrissent de matière organique en décomposition : bois mort, feuilles mortes, herbes, fruits, champignons, etc.

Ils jouent un rôle primordial dans la chaîne alimentaire. Ils dégradent, avec les bactéries, les matières organiques et transforment, recyclent ces dernières en matière minérale de nouveau assimilable par, entre autres, les plantes chlorophylliennes.

## C) Le PARASITISME

Les champignons parasites vivent aux dépens d'un autre être vivant (= hôte) jusqu'à provoquer une maladie, un dysfonctionnement majeur, voir la mort chez celui-ci.

Ici, il y a deux types de parasitisme : l'*obligatoire* et le *facultatif*.

Dans le parasitisme obligatoire, le champignon ne peut vivre sans son hôte.

Exemple : la cloque du pêcher (*Taphrina deformans*).

Dans le parasitisme facultatif, le champignon est au départ saprophyte et devient parasite dès que les conditions de développement s'y prêtent.

Exemple : l'armillaire couleur de miel (*Armillaria mellea*).

-----

## **« ATTIRE D'AILES » OU « EN FORMATION POUR L'AVIFAUNE »**

« Attire d'Ailes » est une création de la section des Sources qui vise l'étude, le perfectionnement, l'affinement en ornithologie, et ce, essentiellement par deux voies totalement différentes, mais combien complémentaires :

- une approche pratique : sorties sur le terrain tout au long de l'année ;
- une approche théorique : un forum de discussion sur La Toile.

Les sorties sur le terrain se font généralement à raison d'une toutes les deux semaines. Les lieux sont choisis en fonction de la richesse de l'avifaune, des saisons.

L'allure est lente, feutrée et respectueuse de l'oiseau. Nous nous munissons d'un maximum d'outils pédagogiques. Par exemple, les chants sont particulièrement étudiés grâce à un lecteur MP3.

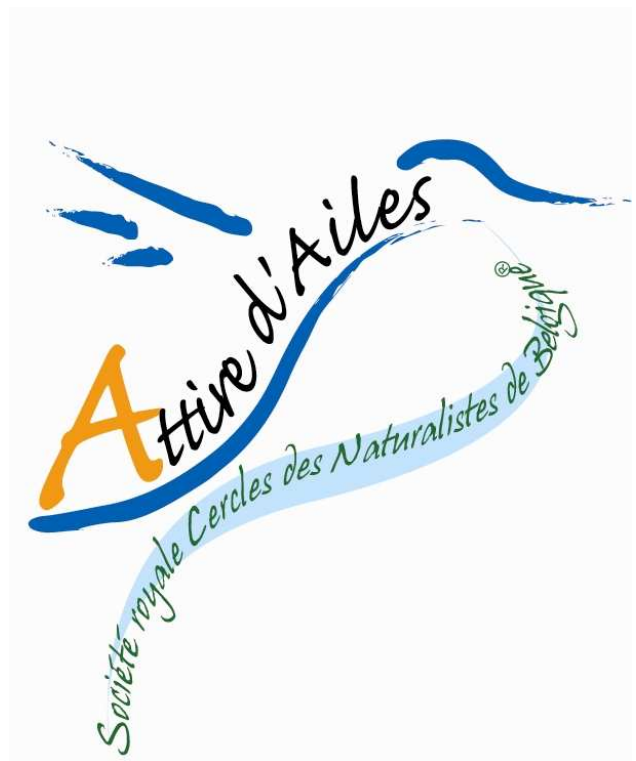
Nous nous attardons également sur le « jizz » de l'oiseau, son regroupement par ressemblance superficielle et son éthologie.

Le forum de discussion complète cela à merveille : échanges d'idées, de documents, de fichiers, clés de détermination, jeu de l'oiseau mystère

Attire d'Ailes est ouvert à tous les passionnés en ornithologie, débutants ou déjà bien initiés, membres de la Société royale Cercles des Naturalistes de Belgique.

Des renseignements complémentaires peuvent être obtenus sur le site Web d'Attire d'Ailes <http://www.attiredailes.be> ou chez Francis MAUHIN (par téléphone au 080 78 53 15 ou 0498 15 26 10, ou encore par courriel à [francis.mauhin\(AT\)gmail.com](mailto:francis.mauhin(AT)gmail.com)).

Francis MAUHIN, président des Sources et formateur pour Attire d'Ailes.



# Programme des activités

## 2e trimestre 2010

- Les membres des CNB en règle de cotisation peuvent participer aux activités de toutes les différentes sections. Ils bénéficient d'une assurance en responsabilité civile et accidents corporels durant les activités (l'assurance couvre uniquement les Belges qui résident en Belgique et assujettis au régime de sécurité sociale).  
Durant les gestions, l'abattage d'arbres, le tronçonnage et les travaux de terrassement ne sont couverts qu'à 50 %.  
Pour toute personne non en règle de cotisation qui se joint à une de nos activités, aucune couverture n'est assurée. Elle participe à ses risques et périls.
- Les **chiens ne sont pas admis** aux excursions (même tenus en laisse).
- Nous demandons aux **personnes qui désirent fumer** de **s'éloigner du groupe** le temps approprié.
- Cueillir ou déplanter est(ont) strictement interdit(s).
- Pour ceux ou celles qui le peuvent, **avant toute activité**, il est vivement conseillé de **consulter notre site Web** <http://www.lessources-cnb.be> à la rubrique « Nouvelles, actualités, potins, cancons et tutti quanti... », afin de s'assurer qu'**aucune modification** n'a été apportée.
- Sauf indication contraire, une participation aux frais (PAF) de **1,00 euro** sera demandée à chaque participant adulte. Celui-ci recevra notre périodique *Le Petit Sourcier*.
- Les activités se font à **allure réduite**. Cela sous-entend parfois de faire du **surplace**. Même en cas de dénivelé très important, toute personne a la possibilité de suivre les guides.
- Si possible, **emportez toujours des jumelles, une loupe de botaniste et un appareil photo**.
- Sauf avis contraire, **les activités se déroulent la journée entière**. Il faut donc emporter son pique-nique.

## SECTIONS : LES SOURCES ET OURTHE-AMBLÈVE

### 07 Dimanche 25 avril

### HAMOIR

Durée ..... une journée (fin vers 16 h).

Guides..... Michel BERTRAND (Tél. 0477 97 64 58 ou mbmbmb(AT)skynet.be) et Tony GENOT (Tél. 0476 32 88 46 ou tgenot(AT)gmail.com).

R-V ..... 9 h 30, le long de l'Ourthe (rive gauche) à Hamoir, Quai du Batty, en face du n° 37 (taverne Le Clapotis).

PAF..... 1,00 €.

Après la découverte géologique et paysagère du 24 janvier, nous aurons le loisir d'apprécier la flore typique calcicole printanière, de la comparer avec la flore spécifique d'une butte schisteuse et de rentrer par la zone alluviale au fil de l'Ourthe.

Bref des orchidées aux orpins en passant par la Grande Ciguë et la Ballote fétide, du Nerprun et de l'Épine-vinette aux Pins noirs et autres érables, sans oublier les champignons de printemps.

Nous serons aussi dans la migration pré-nuptiale et pourrons entendre les 4 fauveltes, les 3 pouillots et le Rossignol philomèle...

Et toujours un œil à terre, un œil en l'air : n'oubliez donc pas votre loupe de botaniste, vos jumelles et votre appareil photo.

### 08 Dimanche 9 mai

### MODAVE

Durée ..... une journée (fin vers 16 h 30).

Guides..... Michel BERTRAND (Tél. 0479 42 25 13 ou 086 21 01 53 ;  
Mél : [mbmbmb\(AT\)skynet.be](mailto:mbmbmb(AT)skynet.be)).

R-V ..... 9 h 30, Syndicat d'initiative de Modave-Marchin à Pont de Bonne.

PAF..... 1,00 €.

Tiges et chavées de la région de Modave sont au menu de la journée. L'alternance de végétation qui les caractérise nous vaudra quelques belles rencontres. Cette région au passé géologique passionnant nous offre un éventail de biotopes : érablière de ravin, pelouse calcicole, carrière.

Nous passerons par Petit Modave, un village rayé de la carte, et par le parc du Château qui, à lui seul, vaut le détour.

## **09 Du jeudi 13 au dimanche 16 mai**

**GOUVY**

Durée ..... 4 jours.

Responsable..... Alain BOENTEN (Tél. 0475 76 33 32 ou [alain.boenten\(AT\)gmail.com](mailto:alain.boenten(AT)gmail.com)).

Pour fêter son 5<sup>e</sup> anniversaire, la section Les Sources vous propose un séjour de 4 jours (3 nuits) en Ardenne centrale, sur l'Ourthe orientale, dans la région de Gouvy. Logement en maison et table d'hôtes de charme.

Guides-nature multiples, thématique naturaliste en fonction des biotopes croisés et du hasard des rencontres : botanique à travers différents milieux, ornithologie, géologie, etc. Mais aussi, l'histoire et la gastronomie locales ne seront pas oubliées.

Les modalités pratiques du séjour pourront être obtenues par courriel ou par téléphone auprès de l'organisateur à partir du 15 mars 2010. Le nombre de places étant limité, nous donnerons priorité aux participants les plus assidus aux sorties organisées par la section.

## **10 Samedi 29 mai**

**COMBLAIN-AU-PONT**

Durée ..... 1 journée.

Guides..... Alain DELSEM (Tél. 0486 24 08 23) &  
William FERARD (Tél. 0478 33 28 45).

R-V ..... 9 h, église de Comblain-au-Pont.

PAF..... 1,00 €.

La section vous propose une balade naturaliste autour de Comblain-au-Pont sur des sols variés (calcaire, grès,...) qui offrent des découvertes propres à chacun des milieux rencontrés. Plusieurs thèmes abordés en compagnie des guides multiples que compte la section. Loupe, appareil-photos, jumelles seront les bienvenus.

## **11 Dimanche 6 juin**

**TINTIGNY**

Durée ..... une journée.

Guide ..... Bernadette DELIT (Tél. 063 44 52 98 ou 0493 72 07 46).

R-V ..... 10 h, église de Tintigny.

PAF..... 2,00 €.

À la découverte de la Gaume...

Oui, la Gaume c'est encore en Belgique quoiqu'en pensent certains ! À l'extrême sud du pays, cette région possède ses caractéristiques, sa faune, sa flore, son parler... les gens y sont ouverts et accueillants... c'est un peu de cela que vous découvrirez au cours d'une balade en 2 temps : le matin, nous partirons à la découverte d'un « cron » tandis que l'après-midi sera consacré à la visite d'une réserve naturelle.

Entre les 2, la guide vous proposera un repas « nature » : apéro de chez nous, potage nature, quiches et pizzas à volonté (chénopode, ortie, pissenlit... suivant humeur !) et dessert de saison.

Réservation obligatoire (maximum 20 personnes) auprès de Francis Mauhin (0498 15 26 10 ou [francis.mauhin\(AT\)gmail.com](mailto:francis.mauhin(AT)gmail.com)) au plus tard le 30 mai.

## **12 Samedi 12 juin**

## **FORÊT-TROOZ**

Durée ..... 1 journée.  
Guides..... Alain DELSEM (Tél. 0486 24 08 23) &  
William FERARD (Tél. 0478 33 28 45).  
R-V ..... 9 h 30, gare de Trooz.  
PAF..... 1,00 €.

La section vous propose une matinée de découvertes naturalistes sur un sol pollué par des métaux lourds.

Avec les guides multiples de la section, nous tenterons de découvrir la faune et la flore que nous offre cet endroit particulier...

## **13 Samedi 19 juin**

## **BOMAL & ROME**

Durée ..... 1 journée.  
Guides..... Freddy WYZEN et Michel BERTRAND (Tél. 0479 42 25 13 ou 086 21 01 53 ;  
Mél : [mbmbmb\(AT\)skynet.be](mailto:mbmbmb(AT)skynet.be)).  
R-V ..... 9 h 30, home du Mont des Pins à Bomal.  
PAF..... 1,00 €.

Avant-midi consacrée à la visite de la réserve naturelle du Mont des Pins, ce promontoire essentiellement formé de calcaire dolomitique, enclavé entre les vallées de l'Aisne et de l'Ourthe au sud de Bomal-sur-Ourthe.

Après-midi dans la toute nouvelle réserve naturelle de l'ancienne briqueterie de Rome à Durbuy. Il s'agit d'une ancienne argilière de très grand intérêt biologique.

Dans les deux cas, flore et faune exceptionnelles.

## **14 Samedi 26 juin**

## **COMBLAIN-AU-PONT**

Durée ..... 1 jour.  
Guide ..... Alain BOENTEN (Tél. 0475 76 33 32).  
R-V ..... 9 h 30, église de Comblain-au-Pont.  
PAF..... 1,00 €.

Les pelouses calcicoles constituent un milieu très fragile dont la conservation et la persistance de la biodiversité sont tributaires de méthodes de gestion appropriées.

Au cours de la journée, où nous traverserons quelques uns de ces milieux vulnérables, nous aborderons leur histoire agropastorale, les conditions du milieu, leur gestion et la biodiversité en présence.

## **SECTION : ATTIRE D'AILES**

### **Samedi 17 avril**

Guide ..... Francis MAUHIN (Tél. 080 78 53 15 ou 0498 15 26 10).

R-V ..... 9 h. Endroit encore à déterminer.

PAF..... 1,00 €.

Attire d'Ailes vise l'étude, le perfectionnement et l'affinement en ornithologie.

Les sorties sur le terrain – au rythme de toutes les 2 semaines – sont choisies en fonction de la richesse de l'avifaune, des saisons. L'allure est lente, feutrée et respectueuse de l'oiseau. Nous nous munissons d'un maximum d'outils pédagogiques. Par exemple, les chants sont particulièrement étudiés grâce à un lecteur MP3. Nous nous attardons également sur le « jizz » de l'oiseau, son regroupement par ressemblance superficielle et son éthologie. Ceux qui le désirent peuvent prolonger l'expérience par une approche plus théorique : un forum de discussion sur La Toile.

Attire d'Ailes est ouvert à tous les passionnés en ornithologie, mais surtout aux candidats guides nature, débutants ou déjà bien initiés. Des jumelles sont indispensables ; un bon guide et une longue-vue les bienvenus. Le programme des sorties suivantes, ainsi que tous renseignements complémentaires peuvent être obtenus auprès de Francis MAUHIN (par téléphone au 080 78 53 15 ou au 0498 15 26 10, ou encore par courriel à [francis.mauhin\(AT\)gmail.com](mailto:francis.mauhin(AT)gmail.com) ou encore sur notre site Web <http://www.attiredailes.be>).

PAF : 1,00 € par sortie.

### **Samedi 1 mai**

Guide ..... Francis MAUHIN (Tél. 080 78 53 15 ou 0498 15 26 10).

R-V ..... 9 h. Endroit encore à déterminer.

PAF..... 1,00 €.

Activité ornithologique. Voir 17 avril pour détails sur la section. Informations auprès de Francis MAUHIN (par téléphone au 080 78 53 15 ou au 0498 15 26 10, ou encore par courriel à [francis.mauhin\(AT\)gmail.com](mailto:francis.mauhin(AT)gmail.com), ou encore sur notre site Web <http://www.attiredailes.be>).

### **Du samedi 22 au lundi 24 mai**

### **LORRAINE FRANÇAISE**

Durée ..... 3 jours.

Responsable..... Francis MAUHIN (Tél. 0498 15 26 10 ou [francis.mauhin\(AT\)gmail.com](mailto:francis.mauhin(AT)gmail.com)).

Week-end ornithologique dans le Parc naturel régional de Lorraine (étangs de Lindre, de Videlage, de Brû, de Gélucourt... ; prés salés de Marsal, forêt du Romersberg et Montagne de Delme). Avifaune exceptionnelle où nous observons chaque année une centaine d'espèces d'oiseaux dont les emblématiques Gobemouche à collier et Busard cendré.

Le prix du séjour avoisinera les 130,00 €. Logement à l'hôtel, en demi-pension et chambre pour deux personnes. Supplément chambre seule de 40,00 €. Limitation à 15 personnes.

Inscription auprès de Francis MAUHIN (par téléphone au 080 78 53 15 ou au 0498 15 26 10, ou encore par courriel à [francis.mauhin\(AT\)gmail.com](mailto:francis.mauhin(AT)gmail.com)).

### **Dimanche 30 mai**

Guide ..... Francis MAUHIN (Tél. 080 78 53 15 ou 0498 15 26 10).

R-V ..... 9 h. Endroit encore à déterminer.

PAF..... 1,00 €.

Sortie ornithologique. Voir 17 avril. Informations auprès de Francis MAUHIN (par téléphone au 080 78 53 15 ou au 0498 15 26 10, ou encore par courriel à [francis.mauhin\(AT\)gmail.com](mailto:francis.mauhin(AT)gmail.com), ou encore sur notre site Web <http://www.attiredailes.be>).

### **Dimanche 20 juin**

Guide ..... Francis MAUHIN (Tél. 080 78 53 15 ou 0498 15 26 10).

R-V ..... 9 h. Endroit encore à déterminer.

PAF..... 1,00 €.

Sortie ornithologique. Voir 17 avril. Informations auprès de Francis MAUHIN (par téléphone au 080 78 53 15 ou au 0498 15 26 10, ou encore par courriel à [francis.mauhin\(AT\)gmail.com](mailto:francis.mauhin(AT)gmail.com), ou encore sur notre site Web <http://www.attiredailes.be>).

### **Dimanche 27 juin**

Guide ..... Francis MAUHIN (Tél. 080 78 53 15 ou 0498 15 26 10).

R-V ..... 9 h. Endroit encore à déterminer.

PAF..... 1,00 €.

Activité ornithologique. Voir 17 avril pour détails sur la section. Informations auprès de Francis MAUHIN (par téléphone au 080 78 53 15 ou au 0498 15 26 10, ou encore par courriel à [francis.mauhin\(AT\)gmail.com](mailto:francis.mauhin(AT)gmail.com), ou encore sur notre site Web <http://www.attiredailes.be>).

# SOCIÉTÉ ROYALE CERCLES DES NATURALISTES DE BELGIQUE

## Section *LES SOURCES*

**Président** Francis MAUHIN  
Lorcé 42  
BE 4987 STOUMONT  
Tél....080 78 53 15  
0498 15 26 10  
Mél .. [francis.mauhin\(AT\)gmail.com](mailto:francis.mauhin(AT)gmail.com)

**Vice-président** Alain BOENTEN  
Rue de Beauregard 55/8  
BE 4100 BONCELLES  
Tél. .. 0475 76 33 32  
Mél .. [alain.boenten\(AT\)skynet.be](mailto:alain.boenten(AT)skynet.be)

**Secrétaire** Nicole DEGUELDRE  
& Lorcé 42  
**Trésorière** BE 4987 STOUMONT  
Tél....080 78 53 15  
0497 37 30 00  
Mél .. [ndegueldre\(AT\)gmail.com](mailto:ndegueldre(AT)gmail.com)



### Comment s'abonner ?

Pour recevoir le bulletin « *L'ÉRABLE* » (4 numéros par an) et, de ce fait, être membre de la **SOCIÉTÉ ROYALE CERCLES des NATURALISTES de BELGIQUE**, il vous suffit de verser la somme de :

- 6,00 €: étudiant
- 9,00 €: adulte
- 14,00 €: famille (indiquer les prénoms)
- 250,00 € : membre à vie

au compte **001-3004862-72** de la **SOCIÉTÉ ROYALE CERCLES des NATURALISTES de BELGIQUE**  
rue des Écoles 21 à BE 5670 **VIERVES SUR VIROIN**  
Téléphone ..... 060 39 98 78  
Télécopie ..... 060 39 94 36  
Mél ..... [CNBCMV\(AT\)skynet.be](mailto:CNBCMV(AT)skynet.be)  
Site Web ..... <http://www.cercles-naturalistes.be>

Veillez à préciser la **section** à laquelle vous désirez **adhérer**.

**Les dons de 30,00 euros minimums (en plus de la cotisation) peuvent bénéficier d'une exonération fiscale.**

Pour recevoir « *LE PETIT SOURCIER* » (4 numéros par an),  
il vous suffit de verser la somme de **7,50 €**

au compte **732-0091363-40** de **Section *LES SOURCES***  
Lorcé 42 à BE 4987 **STOUMONT**  
Téléphone ..... 080 78 53 15  
Mél ..... [lessources.cnb\(AT\)gmail.com](mailto:lessources.cnb(AT)gmail.com)

## SOMMAIRE

Le monde mycologique.....	Page 3
par Alain BOENTEN	
Attire d'Ailes ou « En formation pour l'avifaune ».....	Page 12
Programme des activités du 2 <sup>e</sup> trimestre 2010.....	Page 13
<i>LES SOURCES</i> dans les CNB.....	Page 19
Sommaire .....	Page 20