

Périodique trimestriel  
Année 2010 – N° 3  
Juillet 2010 à Octobre 2010  
6<sup>e</sup> année / Numéro 23

# LE PETIT SOURCIER



LES SOURCES

<http://www.lesources-cnb.be>



Société royale Cercles des Naturalistes de Belgique asbl

**Société royale  
Cercles des Naturalistes de Belgique®  
Association sans but lucratif  
Société fondée en 1957**

pour l'étude de la nature, sa conservation, la protection de l'environnement  
et la promotion d'un tourisme intégré,  
agrée par le Ministère de la Communauté française et  
le Ministère de la Région wallonne.



- **LE PETIT SOURCIER** peut être consulté :
  - sur **notre site Web** <http://www.lessources-cnb.be> ;
  - au **CENTRE MARIE-VICTORIN** à **VIERVES-SUR-VIROIN** ;
  - à la **BIBLIOTHEQUE ROYALE de BELGIQUE** à **BRUXELLES**.
- Mise en page : **Graciane Petit & Michel BERTRAND**.
- Les articles publiés dans **LE PETIT SOURCIER** n'engagent que la responsabilité de leurs auteurs.
- © La reproduction des textes et des illustrations est soumise à l'autorisation de la section.
- **Dépôt légal** : D/2010/3152/220/3  
ISSN 0773-9419

**Éditeur responsable**

MICHEL BERTRAND  
Grand'Route 21  
BE 4590 Warzée (Ouffet)

Téléphone .. 086 21 01 53  
0477 97 64 58

Mél..... [lessources.cnb@gmail.com](mailto:lessources.cnb@gmail.com)  
[mbmbmb@skynet.be](mailto:mbmbmb@skynet.be)

Site Web .... <http://www.lessources-cnb.be>

Forums..... <http://fr.groups.yahoo.com/group/LesSources-CNB>

Livre d'Or ... <http://lessources.blogspot.com>

## Le changement dans la continuité...

Après avoir créé la section « Les Sources » et l'avoir animée de main de maître pendant cinq ans, Francis MAUHIN a souhaité tourner la page et se consacrer à l'ornithologie, sa passion première.

C'est donc une nouvelle équipe qui préside désormais à la destinée de la section.

Ce n'est pas la révolution pour autant. La qualité de nos balades restera une marque de fabrique et ce principalement grâce aux multiples guides que compte la section et dont les compétences diverses sont reconnues. Le forum, le site internet et Le Petit Sourcier continueront sur leur lancée.

La preuve en est ce n° 23 que vous tenez en mains.



est l'année de la biodiversité. Quoi de plus normal dès lors d'avoir consacré la majeure partie de ce n° à la Heid des Gattes à Aywaille. Cette réserve emblématique d'Ardenne & Gaume est un haut lieu de la biodiversité et nous ne manquerons pas de la (re)visiter bientôt.

Nous remercions le Conservateur Jean -Michel Darcis pour son aimable contribution à notre publication. Le travail fourni est particulièrement intéressant et brosse admirablement l'époustouflante richesse du lieu.

Enfin, la section ne serait rien sans vous, fidèles sourciers ou plus occasionnels. Nous faisons donc appel à toutes les bonnes volontés. Toute suggestion de balade, toute volonté de nous guider, tout article à publier sont les bienvenus. C'est à ce prix que la section pourra continuer à se développer et remplir ses missions de sensibilisation et d'éducation à l'environnement.

Longue vie aux « Sources » !

Michel Bertrand

Graciane Petit



## La réserve naturelle de la Heid des gattes La biodiversité au carré

Jean-Michel DARCIS  
Conservateur de la RNA de la Heid des gattes  
Administrateur d'*Ardenne et Gaume* ASBL  
Chemin de messe, 10-4920 Aywaille  
Tél. 0499/36 79 42  
E-mail : jeanmicheldarcis@yahoo.fr.

La réserve naturelle de la Heid des Gattes est une magnifique réserve de huit hectares. Elle appartient à la commune d'Aywaille et est administrée par l'ASBL "Ardenne et Gaume". Cette paroi verticale domine la rive droite de l'Amblève entre Remouchamps et Aywaille. C'est sa flore exceptionnelle qui fait la réputation internationale de cette belle falaise. Des plantes très rares mais surtout des associations végétales inédites poussent sur un grès à ciment calcaire finement stratifié exposé plein sud.

Par convention avec la commune d'Aywaille, signée en mars 2010, la réserve accueille les carrières voisines du Goiveux et de la Falize, le terril du Goiveux ainsi qu'un espace de forêts et de bocages voisins. Une bonne cinquantaine d'hectares sont ainsi protégés et gérés en réserve naturelle. L'intérêt naturaliste de notre réserve est ainsi largement augmenté.

Le petit travail qui suit, conçu pour argumenter l'agrément de la nouvelle extension de la réserve, révèle l'extraordinaire biodiversité du site. Celle-ci est la conséquence de la géologie très particulière de la falaise et aussi de la juxtaposition de milieux très différents qui abritent des écosystèmes variés.

### INVENTAIRE DES DONNEES ECOLOGIQUES DISPONIBLES.

L'intérêt botanique de ces carrières est exceptionnel. Les publications de J. DUVIGNEAUD et J. SAINTENOY le démontrent à l'évidence.

La plupart des plantes rares, voire exceptionnelles, protégées et menacées de la réserve naturelle poussent dans les carrières voisines.

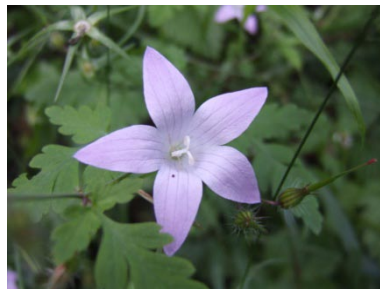
L'Armoise champêtre (*Artemisia campestris*) est très abondante à la Falize, tant sur les rochers naturels que sur les replats d'exploitation. Elle est également présente bien que plus discrète dans la carrière du Goiveux.



L'Aster doré (*Aster linosyris*) est extrêmement abondant sur les replats d'exploitation des deux carrières.



La Campanule étalée (*Campanula patula*) présente plusieurs belles stations au sommet des deux carrières, en lisière.



Le Lychnis visqueux (*Lychnis viscaria*) est présent sur un affleurement rocheux préservé à la Falize et sur le replat d'exploitation adjacent. Il colonise également le front vertical d'exploitation. Il est présent au Goiveux sur certains rochers intacts et bien exposés. Dans une moindre mesure, on peut l'observer au niveau d'affleurements éclairés de la forêt de pente voisine.



L'Orchis militaire (*L'Orchis militaris*) : Cette orchidée rare est présente dans la carrière du Goiveux.



L'Ophrys abeille (*Ophrys apifera*) est présent dans les deux carrières.



La Laïche jaune (*Carex flava*) est abondante dans la zone humide du Goiveux.

Ces sept plantes sont strictement protégées. Elles sont considérées comme plantes menacées de Wallonie selon l'annexe VIIb du décret du gouvernement wallon du 6/12/2001.

L'Orchis mâle (*Orchis mascula*) est présent dans les deux carrières mais est surtout abondant dans la forêt de pente.



L'Orchis pyramidal (*Anacamptis pyramidalis*) est présent dans la carrière du Goiveux.



L'Orchis de Fuchs (*Dactylorhiza fuchsii*) est abondante près de la petite phragmitaie du Goiveux.



La Néottie nid d'oiseau (*Neottia nidus-avis*) s'est installée sur le terril du Goiveux. Plus d'une centaine de pieds y sont comptés.



La Double-feuille (*Listera ovata*) et la Plathantère verte (*Platanthera chloranta*) poussent dans le petit vallon boisé.

L'Erythrée petite centauree (*Centaureum erythrea*) fleurit dans les pelouses des deux carrières.



La Fétuque des rocheux siliceux (*Festuca heteropachys*) s'est abondamment installée sur les replats d'exploitation. Elle ne bénéficie d'aucun statut de protection alors que *Festuca pallens* qui pousse dans les mêmes milieux, mais sur calcaire, est intégralement protégée. Les deux espèces ne sont distinguées que depuis quelques années.



Le Silène penché (*Silene nutans* var. *amblevana*) observé sur les affleurements rocheux de la forêt de pente serait endémique des vallées de l'Ourthe et de l'Amblève.



Une sous-espèce rare de la Carline, *Carlina vulgaris* subsp *intermedia*, est abondante sur les replats d'exploitation des deux carrières et sur le teruil du Goiveux.



La Barbarée intermédiaire (*Barbarea intermedia*) est visible sur les replats d'exploitation et l'Herbe à la coupure (*Sedum telephium* subsp *fabaria*) est abondant sur les affleurements de la forêt de pente.



*Barbarea intermedia*

L'Oseille ronde (*Rumex scutatus*) colonise les éboulis.



Des Fougères peu communes abondent ici :

- le Cétérach (*Ceterach officinarum*) et la Rue de muraille (*Asplenium ruta-muraria*) dans les carrières et les rochers naturels de la Falize



*Ceterach officinarum*



*Asplenium ruta-muraria*

- la Doradille du nord (*Asplenium septentrionale*) sur les rochers naturels de la Falize



- la Doradille noire (*Asplenium adiantum-nigrum*)
- la Scolopendre (*Asplenium scolopendrium*)
- le Polystic à aiguillon (*Polysticum aculeatum*)

} dans la forêt de pente.



*Polisticum aculeatum*

Parmi les ligneux, le plus remarquable est le Poirier sauvage (*Pyrus communis subsp pyraster*).



Trois mousses très rares colonisent selon A. et O. SOTIAUX les replats terreux de la carrière de la falize :

- *Tortula atrovirens* et *Tortula canescens*, deux espèces subméditerranéennes
- *Bryum elegans*, une espèce boréomontagnarde.

Des groupements végétaux très intéressants sont observés sur les rochers préservés de la carrière de la Falize.

- L'association des rochers calcaires à *Ceterach officinarum* et l'association des rochers siliceux à *Asplenium adiantum-nigrum* ou à *Asplenium septentrionale* sont intriquées, phénomène exceptionnel, probablement secondaire à l'hétérogénéité du substrat géologique.



*Ceterach officinarum* et *Asplenium septentrionale*

- Le groupement à *Sedum album*, qui commence par ailleurs à coloniser les éboulis, et constitue un habitat Natura 2000 prioritaire.
- Une pelouse à *Festuca heteropachys* : Le replat de la carrière de la Falize est caractérisé par une pelouse unique en Belgique très proche de l'association à *Festuca heteropachys*. Cette pelouse se maintient grâce à la compacité du sol et au broutage des chèvres. Elle est néanmoins menacée par la colonisation forestière et demande donc une gestion attentive.
- Une pelouse à *Brachypodium sylvaticum* est observée à la carrière du Goiveux, en lisière et sur les replats de la paroi.

- Le groupement des rochers siliceux à *Asplenium adiantum-nigrum* et le groupement à *Polypodium vulgare* sont observés dans la forêt de pente.



*Asplenium adiantum -nigrum*



*Polypodium vulgare*

En conclusion, une gestion est nécessaire afin de contrôler la colonisation forestière et favoriser ces plantes et groupements de végétaux exceptionnels.

### **Intérêt ornithologique**

Je remercie Monsieur René DEMOULIN pour les informations qu'il m'a transmises.

Deux espèces prestigieuses nichent dans la carrière de la Falize :

- Le Grand-duc d'Europe (*Bubo bubo*) y niche avec succès depuis le début des années nonante au moins.



- Le Faucon pèlerin (*Falco peregrinus*) y niche à nouveau depuis une dizaine d'années. Sa reproduction échoue néanmoins systématiquement, probablement à cause de la prédation par le Grand duc.



- Une colonie de Choucas des tours (*Corvus monedula*) et plusieurs couples de Rouges-queues noirs (*Phoenicurus ahrura*) y ont élu domicile.



© René Dumoulin Choucas des tours

Notons que tous ces oiseaux sont assez spécifiques de l'écosystème rupestre.

*NB : Les photos d'oiseaux sont de René DUMOULIN.*

### Intérêt géologique

Je remercie le Professeur Camille EK pour sa précieuse collaboration.

Les carrières, localisées dans le famennien supérieur (formation d'Esneux et de Monfort) constituent un précieux patrimoine géologique, unique à plus d'un égard, pour notre région.

C'est un patrimoine géologique comportant :

- **des archives de la nature** : Ripple marks (rides de plages), fossiles de coquillages, de poissons, de végétaux terrestres, empreintes d'animaux rampants, de terriers...
- **des archives du travail des carriers** : témoignant du passé industriel de la région.

### Intérêt erpétologique

Je remercie Jean-François HERMANNNS pour ses observations.

Le Lézard des murailles (*Podarcis muralis*), la Couleuvre lisse (*Coronella austriaca*) et la Couleuvre à collier (*Natrix natrix*) fréquentent les deux carrières et le terail du Goiveux.



*Natrix natrix*



*Podarcis muralis*



*Coronella austriaca*

La Salamandre (*Salamandra salamandra*) dépose ses nombreuses larves dans les sources de la forêt de pente, dans les ruisselets au pied des deux carrières et dans les tunnels inondés des fosses d'extraction au Goiveux.



Le Crapaud alyte (*Alytes obstetricans*) fréquente les carrières.



Le Triton palmé (*Triturus helveticus*) se reproduit dans les mares.

Le Crapaud commun (*Bufo bufo*) est également observé dans les carrières.



## Intérêt entomologique

Je remercie Serge Bertrand, Christine Devillers et Eric Steckx qui ont fait les études entomologiques et ont rédigé ce chapitre.

Même si nous ne sommes qu'au début des relevés entomologiques, de nombreuses espèces ont déjà été observées. Certaines sont rares, très rares ou même exceptionnelles (moins de 10 observations depuis 1900) pour la Belgique. Parmi celles-ci, on notera principalement des espèces xérothermophiles, colonisant les éboulis et les pelouses steppiques, des espèces liées aux ourlets forestiers mésophiles et thermophiles, des espèces des milieux pionniers, secs ou humides, et d'autres témoignant de la bonne qualité des eaux de surface. Notons encore au moins deux espèces myrmécophiles. Plusieurs de ces espèces jouissent d'une protection légale en Belgique ou en Région wallonne. Parmi les espèces moins rares, on notera quand même 32 espèces de rhopalocères dont certains papillons vulnérables, comme *Erynnis tages* et *Lasiommata maera*.

Ordre	Nbre d'espèces observées	Espèces rares, très rares ou exceptionnelles
<b>Coleoptera</b>	21	<i>Cetonia aurata</i> , <i>Conopalpus brevicollis</i>
<b>Diptera</b>	42	<i>Clitellaria ephippium</i> , <i>Criorhina floccosa</i> , <i>Volucella inflata</i>
<b>Heteroptera</b>	27	<i>Holcostethus sphacelatus</i> , <i>Melanocoryphus albomarginatus</i> , <i>Prostemma guttula</i> , <i>Coptosoma scutellatum</i> , <i>Phymata crassipes</i> .
<b>Hymenoptera</b>	18	<i>Anthidiellum strigatum</i> , <i>Anthidium oblongatum</i> , <i>Anthidium punctatum</i> , <i>Polistes biglumis</i> , <i>Trachusa byssina</i>
<b>Lepidoptera</b>	44	<i>Bembecia ichneumoniformis</i> , <i>Callimorpha dominula</i> , <i>Dichomeris derasella</i> , <i>Euplagia quadripunctaria</i> , <i>Oncocera semirubella</i> , <i>Rhodostrophia vibicaria</i> , <i>Satyrium w-album</i> , <i>Thyris fenestrella</i>
<b>Odonata</b>	14	<i>Cordulegaster boltonii</i> , <i>Ischnura pumilio</i> , <i>Onychogomphus forcipatus</i> , <i>Orthetrum brunneum</i> , <i>Orthetrum coerulescens</i>
<b>Orthoptera</b>	16	<i>Chorthippus vagans</i> , <i>Gomphocerippus rufus</i> , <i>Phaneroptera falcata</i>



*Cetonia aurata*



*Conopalpus brevicollis*



*Clitellaria ehippium*



*Criorhina floccosa*



*Volucella inflata*



*Orthetrum brunneum*



*Melanocoryphus  
albomarginatus*



*Trachusa byssina*



*Polistes biglumis*



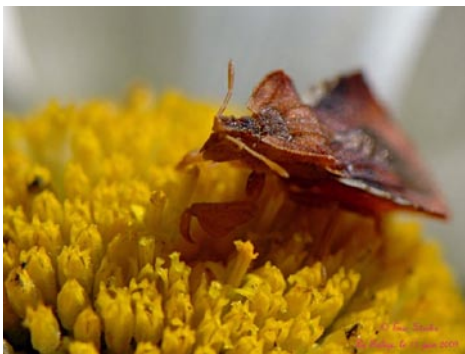
*Callimorpha dominula*



*Bembecia ichneumoniformis*



*Anthidium oblongatum*



*Phymata crassipes*



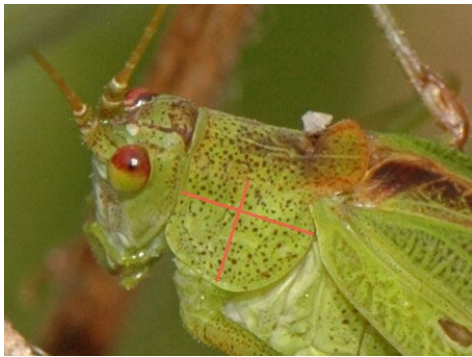
*Cordulegaster boltonii*



*Satyrium w-album*



*Gomphocerippus rufus*



*Phaneroptera falcata*



*Orthetrum brunneum*



*Oncocera semirubella*



*Chorthippus vagans*



*Anthidium punctatum*



*Anthidiellum strigatum*



*Thyris fenestrella*



*Rhodostrophia vibicaria*



*Prostemma guttula*



*Euplagia quadripunctaria*



*Dichomeris derasella*



*Onychogomphus forcipatus*

**Coccinelles observées dans la réserve (depuis 2005) : 12 espèces**

Calvia 10-guttata
Calvia 14-guttata
Chilocorus renipustulatus
Coccinella 5-punctata
Coccinella 7-punctata
Exochomus 4-pustulatus
Halyzia 16-guttata
Harmonia axyridis
Hippodamia variegata
Oenopia conglobata
Propylea 14-punctata
Psyllobora 22-punctata

## **Liste des Odonates observés dans la carrière du Goiveux :**

### **Odonates observés dans la réserve : 14 espèces**

#### **\*Zygoptères :**

Calopteryx splendens
Coenagrion puella
Ischnura elegans
Ischnura pumilio
Pyrrhosoma nymphula
Sympetma fusca

#### **\*Anisoptères :**

Aeshna cyanea
Anax imperator
Cordulegaster boltonii
Libellula depressa
Onychogomphus forcipatus
Orthetrum brunneum
Orthetrum coerulescens
Sympetrum striolatum

## **Liste des Tachinidae observés dans les carrières:**

### **Tachinidae : 9 espèces**

Cylindromyia intermedia
Ectophasia crassipennis
Gymnosoma sp (probablement clavatum)
Leskia aurea
Nowickia ferox
Phania funesta
Phasia aurigera
Phasia hemiptera
Tachina fera

Milieu souterrain:

Un tunnel borgne d'une quarantaine de mètres de profondeur en forme de voûte de 2 m de large sur 2 m de haut a été mis en évidence à la Falize. L'entrée est partiellement obstruée par un éboulis.

Deux espèces de Chauves-souris ont été identifiées en hibernation (décembre 2009)

Deux Vespertilions à moustaches-*Myotis mystacinus*.



Un Vespertilion de Natterer-*Myotis nattereri*.



Un Lépidoptère excessivement rare a été identifié dans le tunnel: *Digitivalva granitella*, un Yponomeutidae acrolepiidae.



### **Intérêt mammalogique:**

Outre les Chauves-souris mentionnées au chapitre précédent, nous avons observé deux petits mammifères peu fréquents:

Le Muscardin (*Muscardinus avellanarius*)



Le Lérot (*Eliomys quercinus*).



### **CONCLUSION**

Les 47 hectares de milieux semi naturels qui entourent la réserve naturelle agréée de la Heid des Gattes ont une richesse intrinsèque exceptionnelle. Leur préservation assure en outre la protection de la falaise naturelle comme un écrin protège son bijou. Elle offre aux espèces vivantes qui l'habitent la possibilité d'étendre leur biotope.

Si l'intérêt de la carrière de la Falize est bien connue, il nous faut insister sur l'extrême richesse botanique la carrière du Goiveux mais aussi surtout entomologique. Sa protection nous semble absolument indispensable.

Toutes les photos présentées dans ce travail ont été réalisées sur le site en 2007, 2008, 2009 et 2010.

## Excursions de la section « Les Sources » pour le 3<sup>ème</sup> Tr 2010.

### Samedi 17 juillet

### NETTINNE

Durée ..... une journée.

Guide ..... Michel BERTRAND (Tél. 0479 422 513 ou 086 21 01 53 ; Mél : mbmbmb@skynet.be)

R-V ..... 9 h 30, Eglise de Nettinne

PAF ..... 1,00 €

Première incursion de la section dans cette région située entre dernier tige condrusien et dépression famennienne. Eclairés par les nombreux guides aux compétences multiples, nous irons à la découverte d'une flore et d'une faune particulièrement riches. Un bain de nature bien dans la tradition des Sources.

### Samedi 24 juillet

### HAMOIR

Durée ..... une journée.

Guides ..... Michel BERTRAND (Tél. 0477 97 64 58 ou [mbmbmb@skynet.be](mailto:mbmbmb@skynet.be)) et Tony GENOT (Tél. 0476 32 88 46 ou [tgenot@gmail.com](mailto:tgenot@gmail.com))

R-V ..... 9 h 30, le long de l'Ourthe (rive gauche) à Hamoir, Quai du Batty, en face du n° 37 (taverne Le Clapotis)

PAF ..... 1,00 €

Nous poursuivons notre découverte de Hamoir aux quatre saisons. Les floraisons estivales sont à leur apogée d'autres se préparent déjà pour l'arrière saison. Sur ce parcours alternant butte schisteuse et calcaire de la Calestienne la diversité est toujours au rendez-vous.

Fidèles à la tradition de la section nous garderons toujours un œil à terre, un œil en l'air. N'oublions donc pas notre loupe de botaniste, nos jumelles et notre appareil photo.

## Samedi 07 août

## PLOMBIERES

Durée ..... une journée.

Guide ..... Iris JACQUEMIN (0485 60 02 70)

R-V ..... 9 h 30, Eglise (octogonale) de Plombières

PAF ..... 1,00 €

La section vous propose un bain de nature ressourçant, dans sa plus pure tradition : allure modérée, guides-nature multiples, thématique naturaliste en fonction des biotopes croisés et du hasard des rencontres. Un œil à terre, un œil en l'air : n'oubliez donc pas votre loupe de botaniste, vos jumelles, votre appareil photo.

Thème du jour : matinée dans l'ancien site minier à la recherche des criquets à ailes bleues et autres végétaux inféodés à ce milieu assez typique. L'après-midi nous découvrirons les richesses de la vallée de la Gueule, les ZHIB et multiples oiseaux, avec un peu de chance nous pourrons observer le Martin qui pêche..

## Samedi 21 août

## ODEIGNE (MANHAY)

Durée ..... une journée.

Guide ..... Michel BERTRAND (Tél. 0479 422 513 ou 086 21 01 53 ; Mél: mbmbmb@skynet.be)

R-V ..... 9 h 30, Eglise Saint Donat à Odeigne

PAF ..... 1,00 €

Une sortie des Sources aux sources de l'Aisne ! Allure modérée, guides-nature multiples, thématique naturaliste en fonction des biotopes croisés et du hasard des rencontres. Tous les ingrédients seront réunis pour faire de cette sortie en dehors des sentiers battus une vraie réussite.

Attention : cette promenade traverse de nombreuses zones de fagnes. Des chaussures appropriées sont indispensables.

## Samedi 4 septembre

LORCÉ

Durée ..... une journée.

Guide ..... Francis MAUHIN (Tél. 080 78 53 15 ou 0498 15 26 10).

R-V ..... 9 h 30, aire de détente, à l'entrée du village de Lorcé (côté haut).

PAF ..... 1,00 €

La section vous propose un bain de nature ressourçant, dans sa plus pure tradition : allure modérée, guides-nature multiples, thématique naturaliste en fonction des biotopes croisés et du hasard des rencontres.

Thème de la journée : les Astéracées jaunes, redoutées (mais pas redoutables) par tellement de botanistes. Chaque participant recevra une clé de détermination.

Nous parcourrons pour cela un fond de vallée très peu fréquenté (érablière de ravin). La flore est exceptionnelle pour cette région (lastrées du chêne et du hêtre, bois-joli, diverses Orchidacées...).

Un œil à terre, un œil en l'air : n'oubliez donc pas votre loupe de botaniste, vos jumelles, votre appareil photo.

## Samedi 18 septembre

BARVAUX EN CONDROZ

Durée ..... une journée.

Guide ..... Michel BERTRAND (Tél. 0479 422 513 ou 086 21 01 53 ; Mél : mbmbmb@skynet.be)

R-V ..... 9 h 30, Devant le château de Ramezée

PAF ..... 1,00 €

Après la sortie à Nettinne du mois de juillet, la section vous emmène une fois de plus en Famenne. Sur un parcours alliant découvertes géologiques et richesse patrimoniale, nous nous attarderons également sur tout ce que les divers biotopes rencontrés nous permettront d'observer.

Un œil à terre, un œil en l'air : n'oubliez donc pas votre loupe de botaniste, vos jumelles, votre appareil photo

## Samedi 2 octobre

## LORCÉ

Durée ..... une journée.

Guide ..... Francis MAUHIN (Tél. 080 78 53 15 ou 0498 15 26 10).

R-V ..... 9 h 30, aire de détente, à l'entrée du village de Lorcé (côté haut).

PAF ..... 1,00 €

La section vous propose un bain de nature ressourçant, dans sa plus pure tradition : allure modérée, guides-nature multiples, thématique naturaliste en fonction des biotopes croisés et du hasard des rencontres.

Thème de la journée : la découverte des fougères.

À l'aide d'une clé simple, que chacun recevra, le monde des fougères apparaît finalement assez accessible dans le règne végétal. La section vous promet l'observation de 15 espèces, dont quelques raretés : 2 lastrées (du chêne et du hêtre) et 2 polystics (à aiguillons et à soies).

Un œil à terre, un œil en l'air : n'oubliez donc pas votre loupe de botaniste, vos jumelles, votre appareil photo.

## Samedi 16 octobre

Section : Les Sources

## HAMOIR

Durée ..... une journée.

Guides ..... Michel BERTRAND (Tél. 0477 97 64 58 ou [mbmbmb@skynet.be](mailto:mbmbmb@skynet.be)) et Tony GENOT (Tél. 0476 32 88 46 ou [tgenot@gmail.com](mailto:tgenot@gmail.com)).

R-V ..... 9 h 30,

PAF ..... 1,00 €

Nous voilà arrivés au terme de notre périple de 4 balades autour de Hamoir. L'été indien est toujours riche en surprises et puis les couleurs et les lumières sont si belles ! Ne résistez pas à l'envie de venir vous balader avec les Sources. Les guides multiples de la section sont le garant d'une journée naturaliste bien remplie.

Un œil à terre, un œil en l'air : n'oubliez donc pas votre loupe de botaniste, vos jumelles, votre appareil photo.

**SOCIÉTÉ ROYALE CERCLES DES NATURALISTES DE**  
**BELGIQUE**

**Section *LES SOURCES***

**Président** Michel BERTRAND  
Grand'Route 21  
BE 4590 WARZÉE  
Tél.. 086 21 01 53  
0477 97 64 58  
Mél.. [mbmbmb@skynet.be](mailto:mbmbmb@skynet.be)

**Secrétaire** Graciane PETIT  
& Rue Paul Carré 22  
**Trésorière** BE 4500 HUY  
Tél.. 085 23 00 36  
0478 76 28 65  
Mél.. [gramato22@yahoo.fr](mailto:gramato22@yahoo.fr)

**Comment s'abonner ?**

Pour recevoir le bulletin « *L'ÉRABLE* » (4 numéros par an) et, de ce fait, être membre de la  
**SOCIÉTÉ ROYALE CERCLES des NATURALISTES de BELGIQUE**,  
il vous suffit de verser la somme de :

**6,00 €**: étudiant

**9,00 €**: adulte

**14,00 €**: famille (indiquer les prénoms)

**250,00 €**: membre à vie

au compte **001-3004862-72** de la **SOCIÉTÉ ROYALE CERCLES des NATURALISTES de BELGIQUE**

rue des Écoles 21 à BE 5670 **VIERVES SUR VIROIN**

Téléphone ..... 060 39 98 78

Télécopie ..... 060 39 94 36

Mél ..... [CNBCMVB@skynet.be](mailto:CNBCMVB@skynet.be)

Site Web ..... <http://www.cercles-naturalistes.be>

Veillez à préciser la **section** à laquelle vous désirez **adhérer**.

**Les dons de 30,00 euros minimums (en plus de la cotisation) peuvent bénéficier d'une exonération fiscale.**

Pour recevoir « *LE PETIT SOURCIER* » (4 numéros par an),

il vous suffit de verser la somme de **7,50 €**

au compte **732-0091363-40** de **Section *LES SOURCES***

Rue Paul Carré 22 à BE 4500 **HUY**

Téléphone ..... 085 23 00 36

Mél ..... [lessources.cnb@gmail.com](mailto:lessources.cnb@gmail.com)

## SOMMAIRE

Présentation de la section.....	Page 3
La réserve naturelle de la Heid des gattes La biodiversité au carré.....	Page 4
par Jean-Michel DARCI	
Programme des activités du 3 <sup>ème</sup> trimestre 2010.....	Page 23
<i>LES SOURCES</i> dans les CNB.....	Page 27
Sommaire.....	Page 28