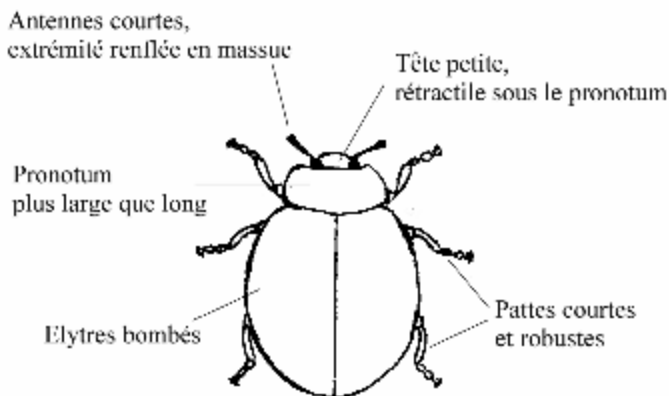


À la rencontre des coccinelles

Les coccinelles font partie de l'ordre des coléoptères (koleos = étui, pteron = aile). Ceux-ci possèdent tous une paire d'élytres, sorte d'étuis rigides provenant de la transformation des ailes antérieures. Ces élytres recouvrent les ailes postérieures membraneuses servant au vol.

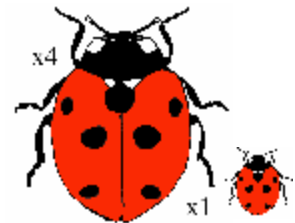


Adalia 2-punctata



Les coccinelles présentent souvent des colorations vives, mais pour éviter de les confondre avec d'autres coléoptères d'apparence fort semblable, il faut être attentif à quelques critères morphologiques.

Les coccinelles mesurent de 1 à 10 mm. Si l'on ne tient pas compte des très petites coccinelles (moins de 3 mm), il existe une trentaine d'espèces en Belgique. Les élytres sont ornés de motifs colorés très variables. Il s'agit souvent d'une série de taches noires sur fond rouge ou orange. Certaines espèces possèdent toutefois des élytres jaunes, roses ou beiges avec des marques noires, d'autres ont des élytres bruns ou noirs avec des taches pâles.



Coccinelle à 7 points
Coccinella 7-punctata
Rouge à points noirs



Coccinelle à 22 points
Psyllobora 22-punctata
Jaune à points noirs



Coccinelle à échiquier
Propylea 14-punctata
Jaune à taches noires



Coccinelle à 14 gouttes
Calvia 14-guttata
Brune à taches pâles



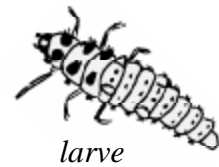
Coccinelle à 2 points
Adalia 2-punctata
Noire à taches rouges

Utilisation des coccinelles dans la lutte biologique

Dans le cadre de la lutte biologique, il existe plusieurs auxiliaires qui permettent de lutter contre les ravageurs sans avoir recours aux produits chimiques. Certaines espèces de coccinelles sont utilisées dans la lutte contre les pucerons ou les cochenilles. Ces coccinelles sont soit indigènes soit d'origine étrangère. Le problème majeur de l'introduction d'espèces exotiques est la menace que celles-ci représentent pour l'équilibre de notre écosystème et la biodiversité.

Quelques espèces de coccinelles commercialisées en Belgique

Adalia bipunctata (Coccinelle à 2 points) est une coccinelle indigène commercialisée à l'état larvaire par une firme des environs de Liège. Il est vivement recommandé d'utiliser cette espèce, car elle est parfaitement inoffensive pour la nature et très efficace dans la lutte contre les pucerons.



Cryptolaemus montrouzieri est une coccinelle originaire d'Australie qui est commercialisée à l'état adulte. Elle a été utilisée par la ville de Spa pour lutter contre les cochenilles. La coccinelle adulte mesure 4 mm, elle est noire avec la tête, le pronotum et le bout des élytres orange. Les larves mesurent 3 mm et leur corps est recouvert d'appendices laineux, ce qui les fait ressembler à leur proie. Cette espèce ne résiste pas aux basses températures hivernales que l'on connaît dans nos régions et semble sans danger pour la faune indigène.

Harmonia axyridis (Coccinelle asiatique) a été introduite chez nous pour lutter contre les pucerons alors qu'elle a déjà créé de graves problèmes aux États-Unis et au Canada. La Coccinelle asiatique peut atteindre 8,2 mm de long, elle est très fertile et particulièrement vorace. Elle s'attaque non seulement aux pucerons et cochenilles, mais aussi aux œufs et larves de nos coccinelles indigènes. Trois ans après sa première observation dans la nature dans les environs de Gand, elle s'est répandue à toute vitesse vers le sud de la Belgique. Nous l'avons observée pour la première fois à Spa en 2004. D'abord quelques individus isolés en été, puis en octobre, une dizaine d'adultes se chauffant au soleil sur la façade de la maison. Ce comportement est assez courant à cette époque, car la Coccinelle asiatique cherche à hiberner dans les habitations où elle peut s'agréger en grand nombre.

La détermination de la Coccinelle asiatique n'est pas toujours facile, car elle présente une grande variabilité de couleurs et de dessins (<http://www.ent.orst.edu/urban/Harmonia.html>). Certaines caractéristiques restent toutefois constantes. Elle est toujours de grande taille (5 à 8,2 mm), possède des pattes rougeâtres et un pronotum avec des marges entièrement blanches. Le dessin noir sur le pronotum va de 5 points disposés en empreinte de patte de chat, à la fusion plus ou moins complète de ces taches en « M » ou en une zone centrale noire.

Formes les plus couramment observées en Belgique

- Élytres rouges ou jaunes à taches noires
- Pronotum :

blanc avec patte de chat



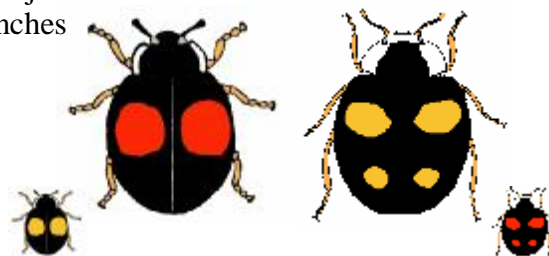
blanc avec « M »



noir avec marges lat. blanches



- Élytres noirs avec 2 ou 4 taches rouges ou jaunes
- Pronotum noir avec marges latérales blanches



Espèces indigènes avec lesquelles la coccinelle asiatique peut être confondue

Grandes coccinelles (5 à 9,5 mm)

Le dessin du pronotum (Pr) est toujours différent de celui d'*Harmonia axyridis*.



Coccinella 7-punctata
Coccinelle à 7 points
Pr : noir avec angles ant. Blancs



Anatis ocellata
Coccinelle ocellée
Pr : marges lat. en partie noires



Harmonia 4-punctata
Coccinelle arlequin
Pr : patte de chat + une série de taches supplémentaires

Petites coccinelles (3,5 à 5 mm)

Adalia 2-punctata et *Adalia 10-punctata* sont polymorphes comme *Harmonia axyridis*, mais *Adalia 2-punctata* a toujours les pattes noires.

– Pattes noires :

Adalia 2 punctata (Coccinelle à 2 points)



– Pattes rougeâtres :

Adalia 10 punctata (Coccinelle à 10 points)

Très semblable à *Harmonia axyridis*, mais de plus petite taille (moins de 5 mm) et ne s'agrège pas dans les maisons en hiver.



Pour de plus amples renseignements sur la lutte biologique et l'élevage des coccinelles, vous pouvez contacter l'ASBL Adalia (Tél. 04 379 06 84) ou consulter leur site <http://www.coccinelles.be>

Photographies en couleur sur <http://www.lessources-cnb.be>

Auteurs : **Christine Devillers et Serge Bertrand**